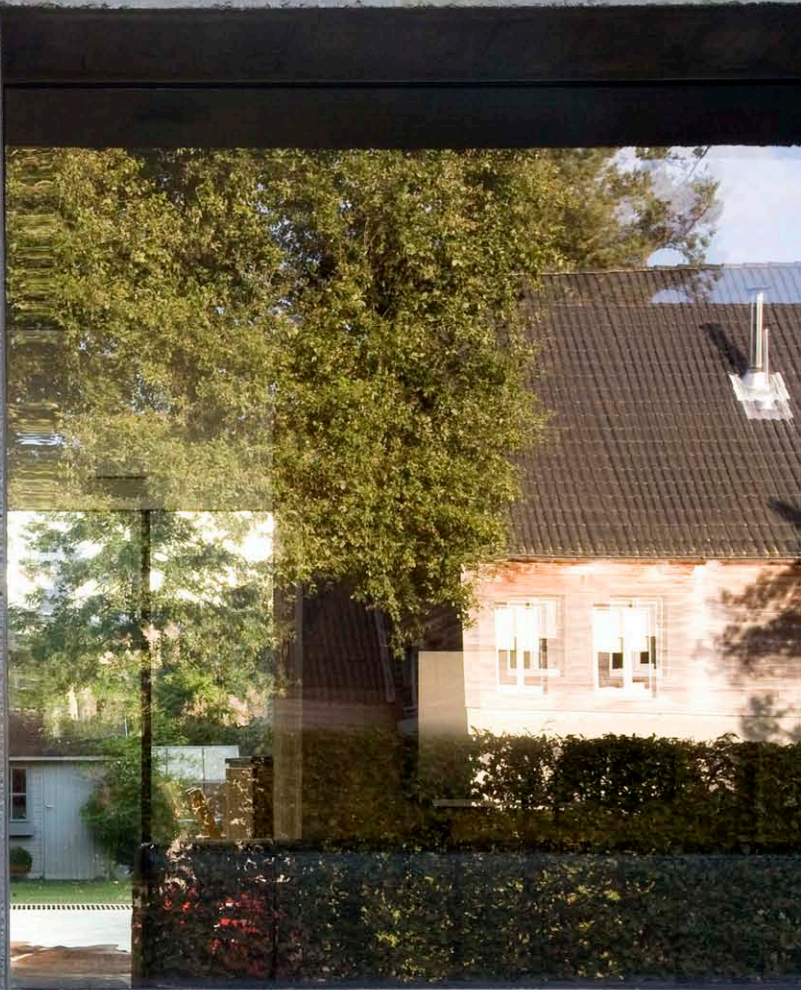
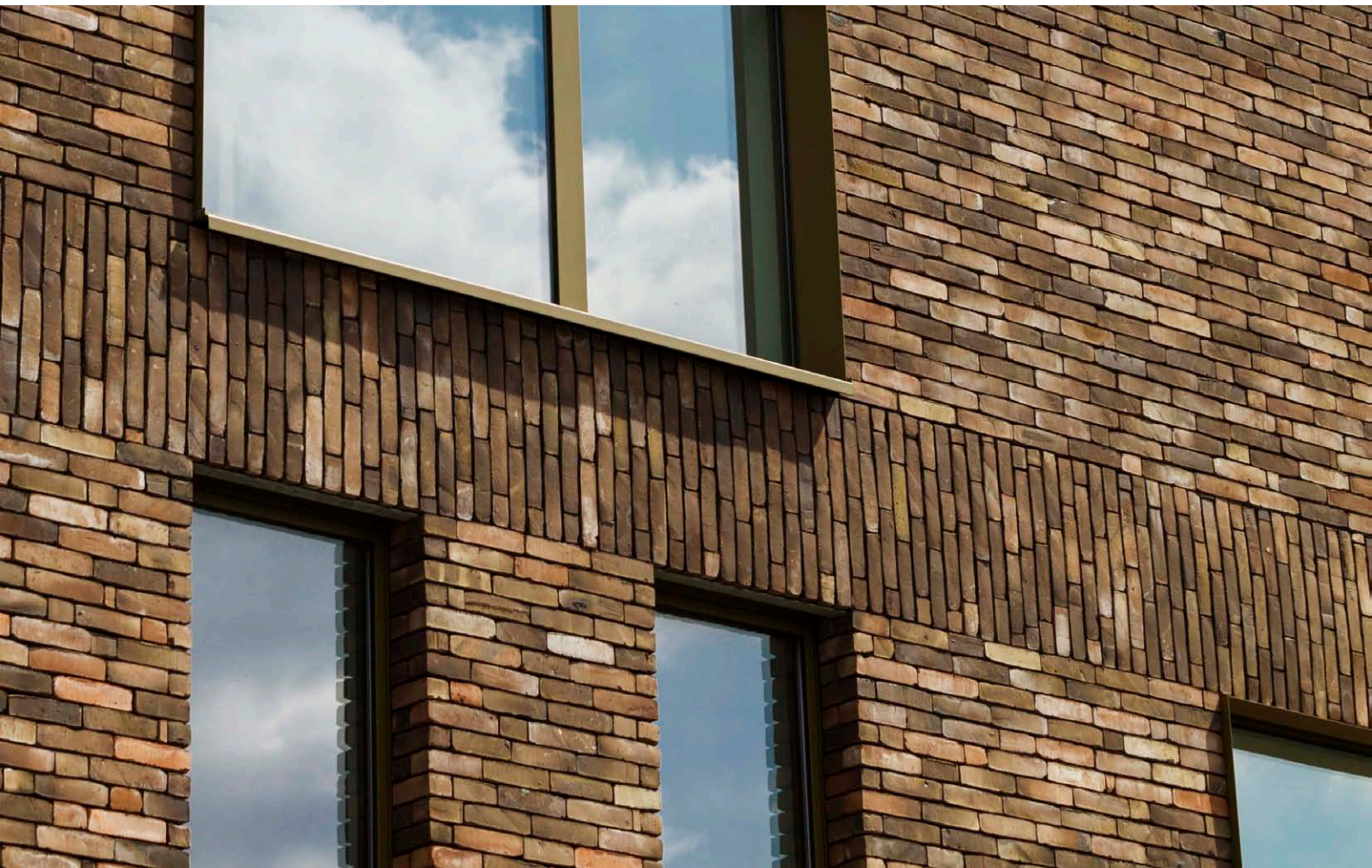


TEEMA architecten

portfolio





TEEMA inhoud

voorstelling	05
woningen	09
scholen	29
recreatie	35
herwaardering	49
masterplannen	55
prijzen en publicaties	65
curriculum vitae	71
contact	76



TEEMA architecten

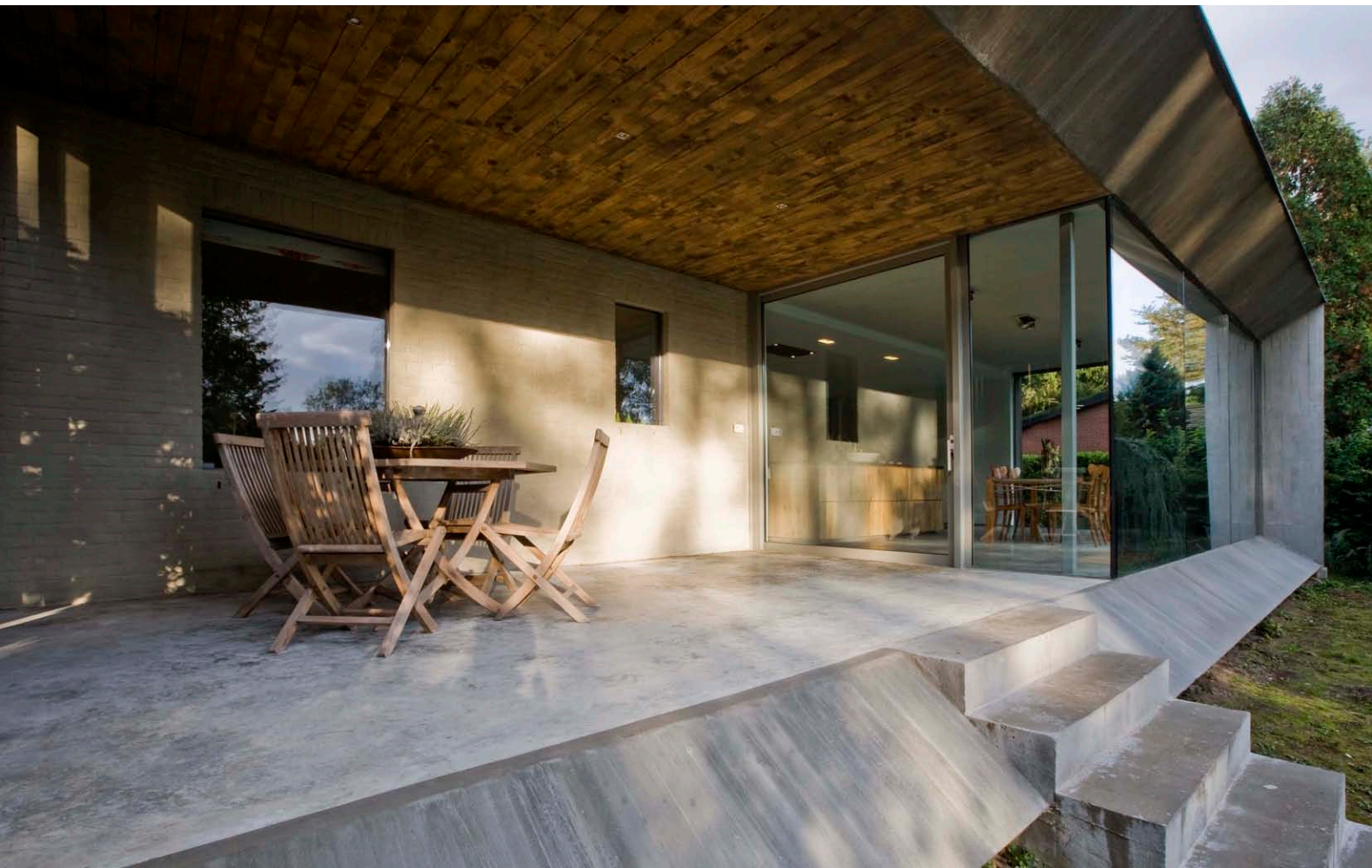
voorstelling



TEEMA architecten, dat zijn zaakvoerders Paul Vandenbussche (architect / landschapsonwerper) en Edith Wouters (burgerlijk ingenieur-architect / Master in Bouwmanagement), bijgestaan door een team van enthousaste medewerkers en adviseurs.

TEEMA voert projecten uit van diverse aard: architecturale realisaties gaande van betaalbare eengezinswoningen over meergezinswoningen en verblijfsrecreatieve projecten tot overheidsopdrachten allerhande (scholen, kinderdagverblijven, specifieke projecten, ...), en bouwde in de loop der jaren heel wat expertise op met betrekking tot ontwerpend onderzoek en haalbaarheidsstudies voor woningen, wijken, verblijfsrecreatie, herbestemmingen, locatiebepalingen, en dergelijke.

Tevens deden we ervaring op bij het begeleiden van bijvoorbeeld herbestemmingstrajecten of het creëren van draagvlak door het ontwerpend onderzoek te kaderen in publiekstrajecten met begeleidende workshops en publicaties.

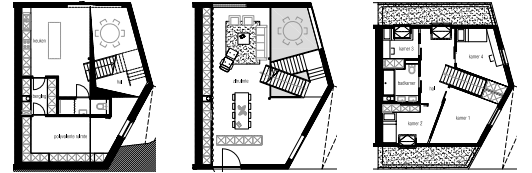
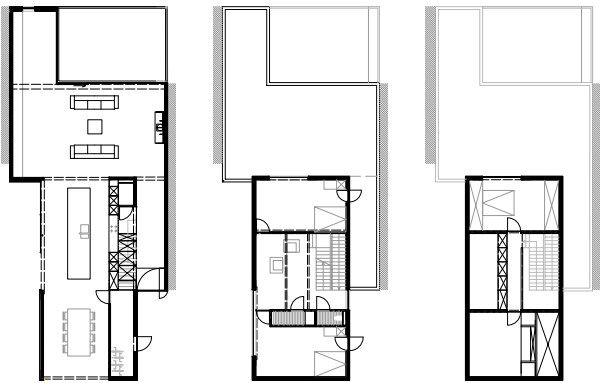


TEEMA woningen

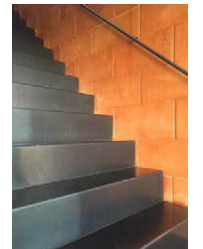
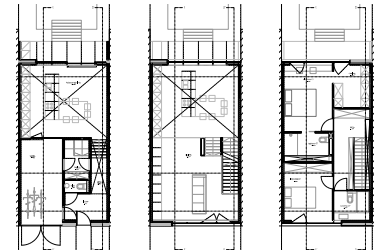
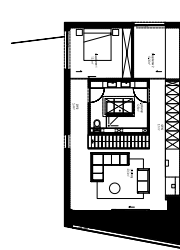
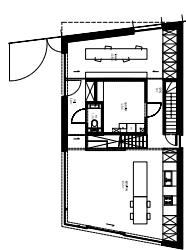
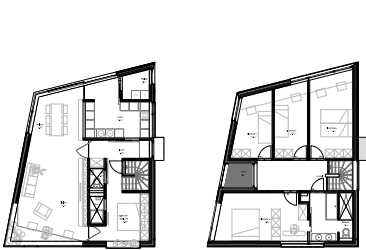
nieuwbouw woningen

renovaties en uitbreidingen

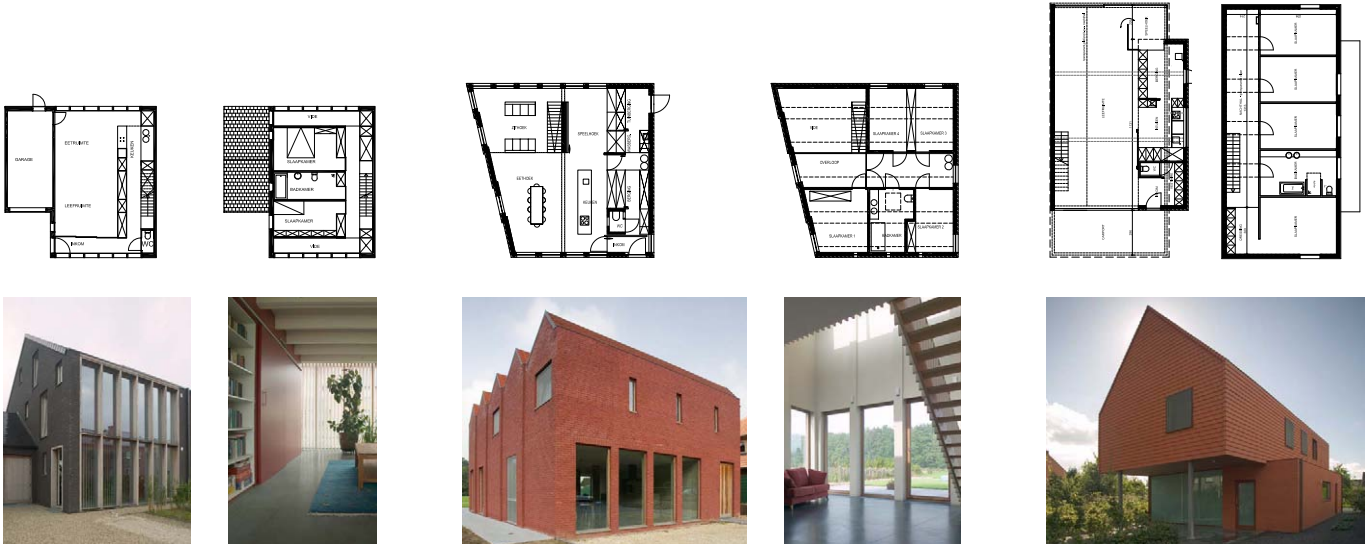
meergezinswoningen



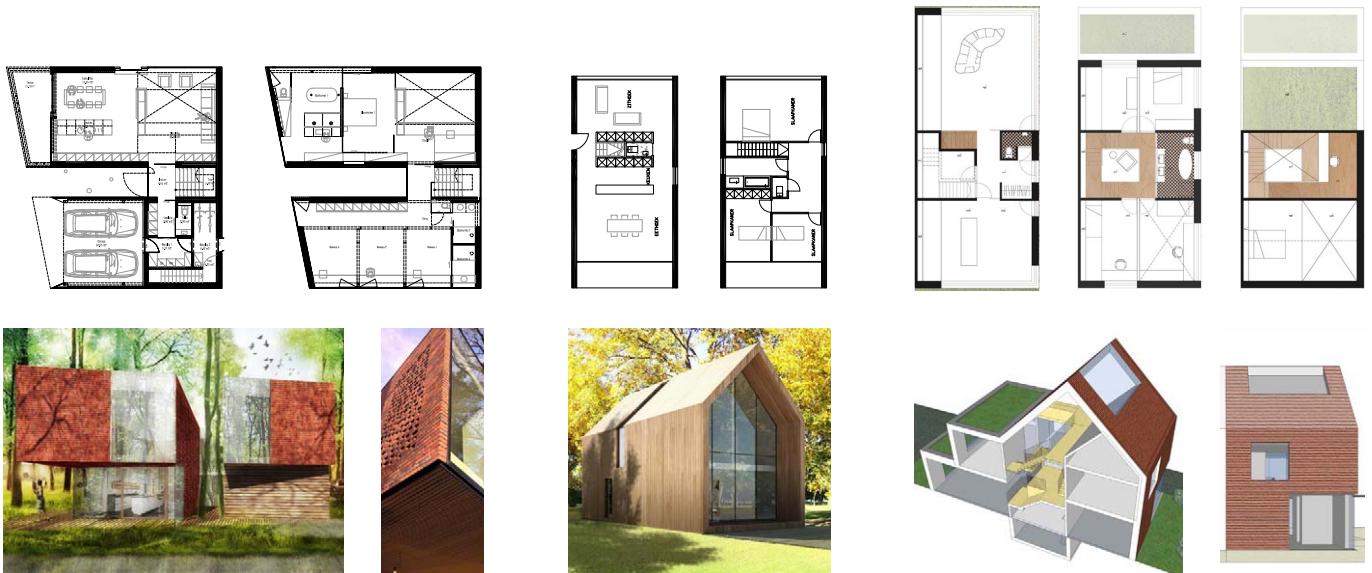
nieuwbouw woningen // 08 126 BUYLIN // 11 150 DEWWIL



nieuwbouw woningen // 12 179 VANDES // 12 180 LENKAS // 13 192 ROUEDE

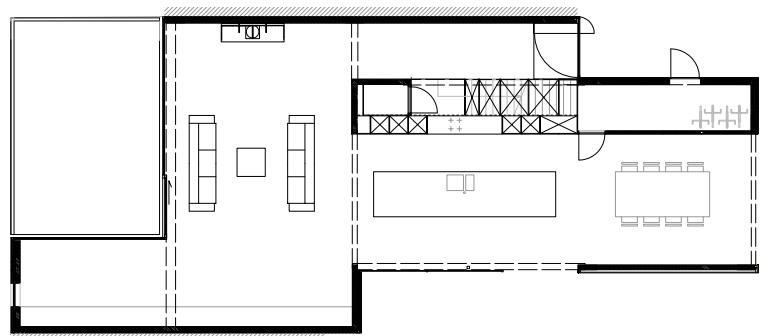
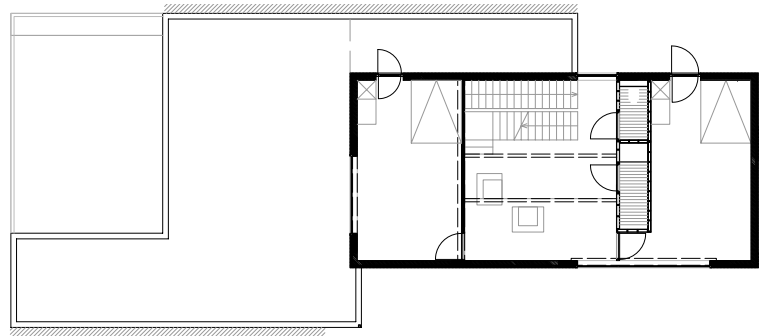
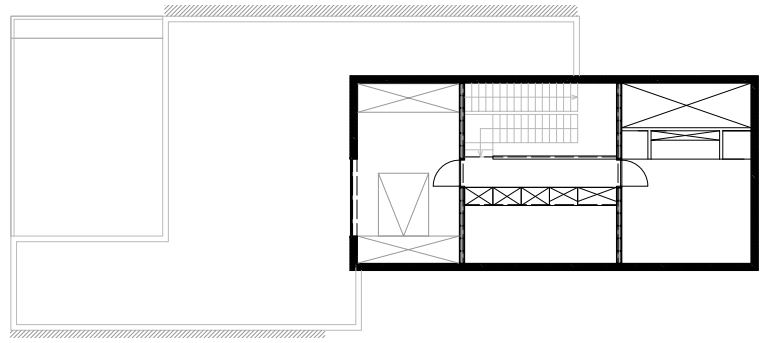


02 026 VERKES // 03 032 SWIRUM // 03 033 STOMAL // schaal 1:500



13 194 TRUGRO // ICON // BEN-woning IGEMO // schaal 1:500





plannen gelijkvloers, eerste en tweede verdieping // schaal 1:250

08 126 BUYLIN

Nieuwbouw woning

Opdrachtgever
Particulier

Architect ontwerp
TEEMA architecten

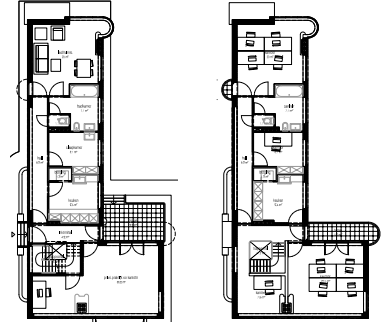
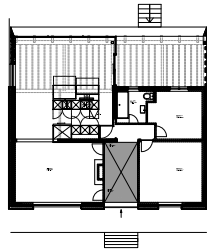
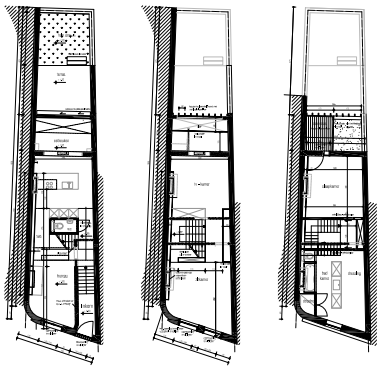
Ingenieur stabiliteit
Planet Engineering

Ontwerp
2008

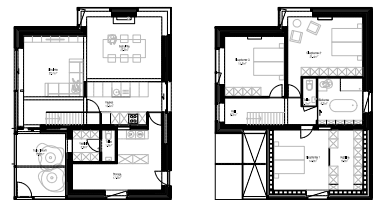
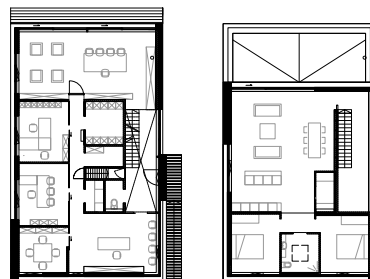
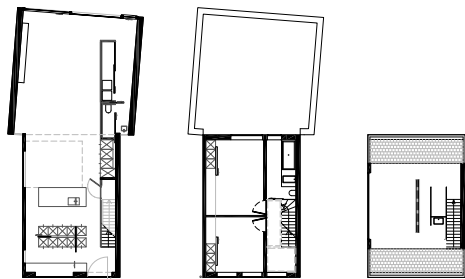
Realisatie
2009 - 2011



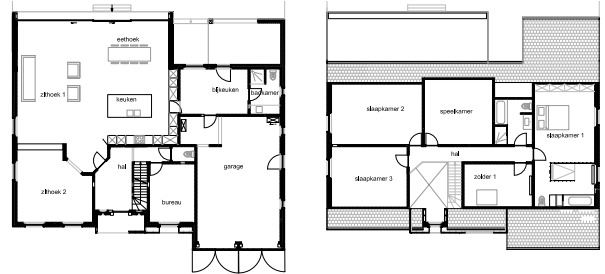
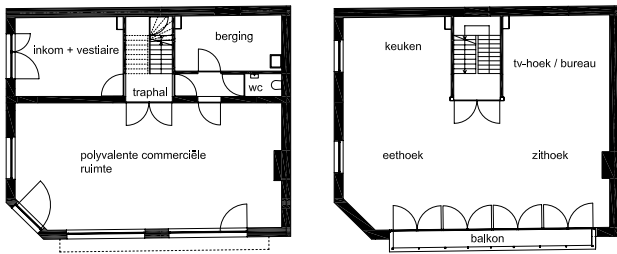




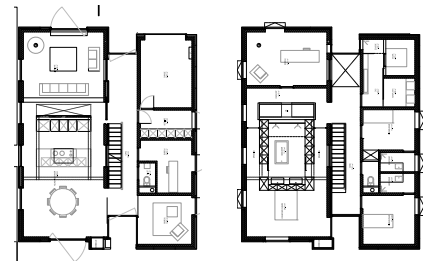
renovaties en uitbreidingen // 07 099 LEEANT // 09 134 WAUSCH // 12 171 TEEBRA



renovaties en uitbreidingen // 06 079 VOOBRE // 12 187 DEVSCH // 13 191 IMMWAU

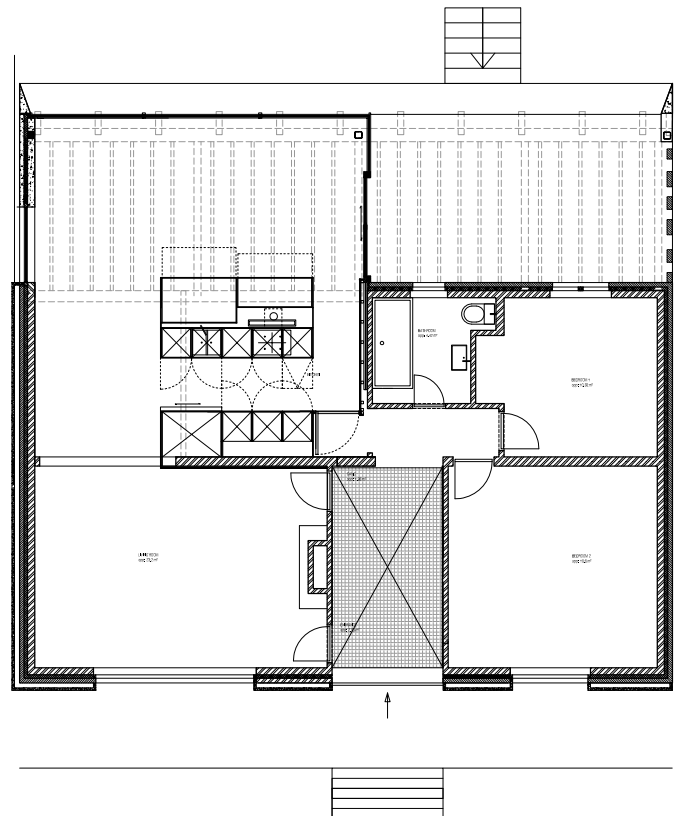


04 038 VESMER // 08 123 PYCSCH // schaal 1:500



05 036 VESANT // 12 175 BEIZOE // 13 189 BLOLIN // schaal 1:500





plan gelijkvloers // schaal 1:150

09 134 WAUSCH

Opdrachtgever
Particulier
Architect ontwerp
TEEMA architecten
Ingenieur stabiliteit
ASB bvba
EPB verslaggeving
Van Craen studiebureau

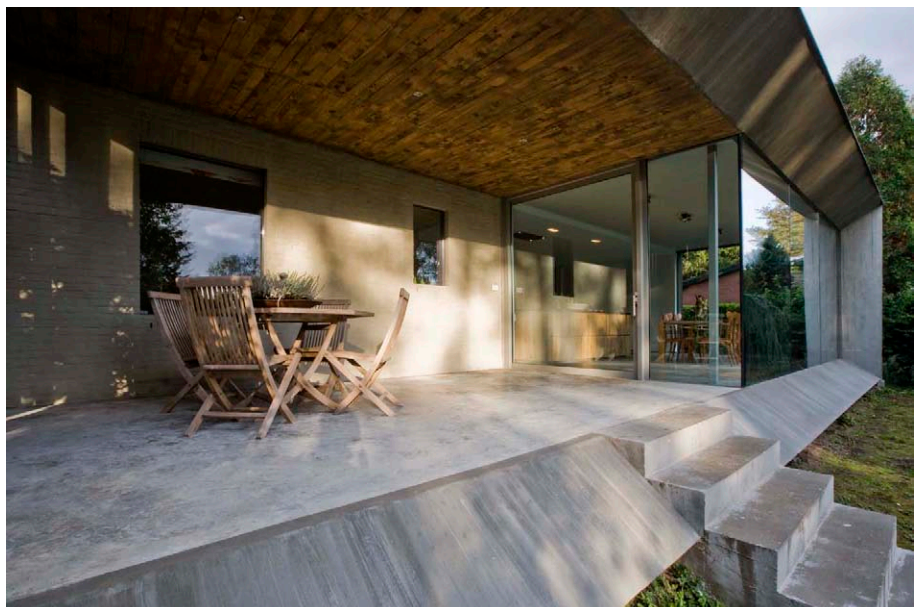
Ontwerp
2009
Realisatie
2010 - 2011

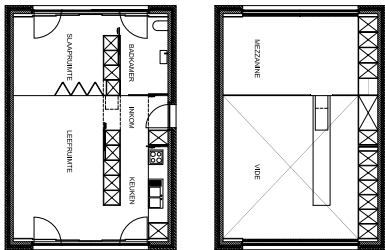
Budgetvriendelijke metamorfose van een typische vrijstaande eengezinswoning in een groene verkaveling in de Antwerpse rand. De originele woning, uit de jaren 50, voldeed niet meer aan hedendaagse comforteisen en kreeg een algehele facelift. De oude gevels werden geïsoleerd, bekleed met beton en opnieuw gedetailleerd. Achteraan werd beperkt uitgebreid met een beglaasde gevel naar de tuin toe. Dit resulteerde in een expressief volume met een open eetruimte en overdekt terras.

Door deze ingreep werd een sterk verouderde woning, zonder echte financiële restwaarde, plots opnieuw comfortabel, energievriendelijk en zo goed als nieuw. Zowel binnen als buiten werd met een hout-beton combinatie gespeeld. Het resultaat is een eigentijdse woning met eigenzinnig karakter, die voldoet aan het hedendaags comfort.

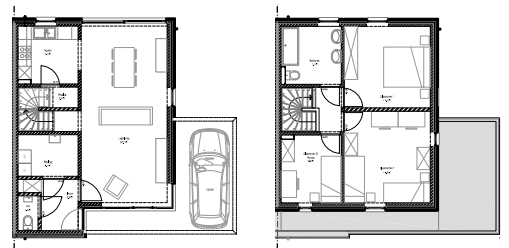
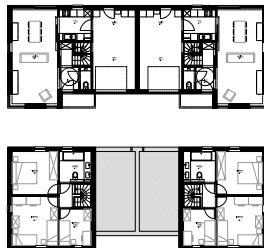
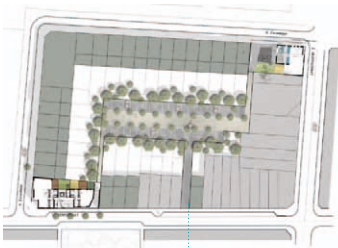
Het budget werd procesmatig en met ijzeren hand beheerd zonder toe te geven op de architecturale kwaliteit.







meergezinswoningen // 01 018 NORRIJ // 02 027 NORMER // 10 139 GOEREE



10 141 SOGBRU // 11 160 LANDIL // 12 178 LANBOC // meergezinswoningen



VERKOCH
09 225 25 74
www.woonwonder.nl





10 141 SOGBRU

Opdrachtgever
SOGENT

Architect ontwerp
TEEMA architecten

Ingenieur stabiliteit
Pascal De Munck

Ingenieur technieken
Studiebureau Herelixka nv

Ontwerp
2010

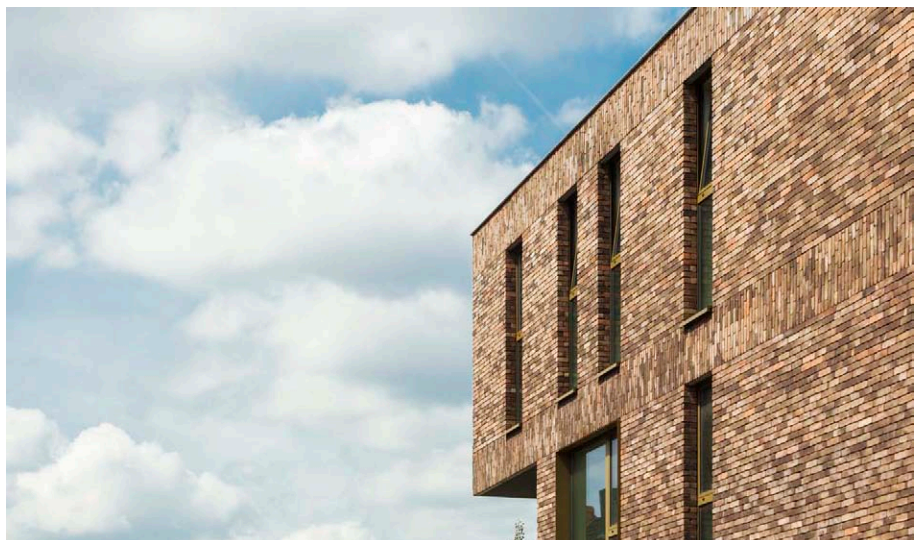
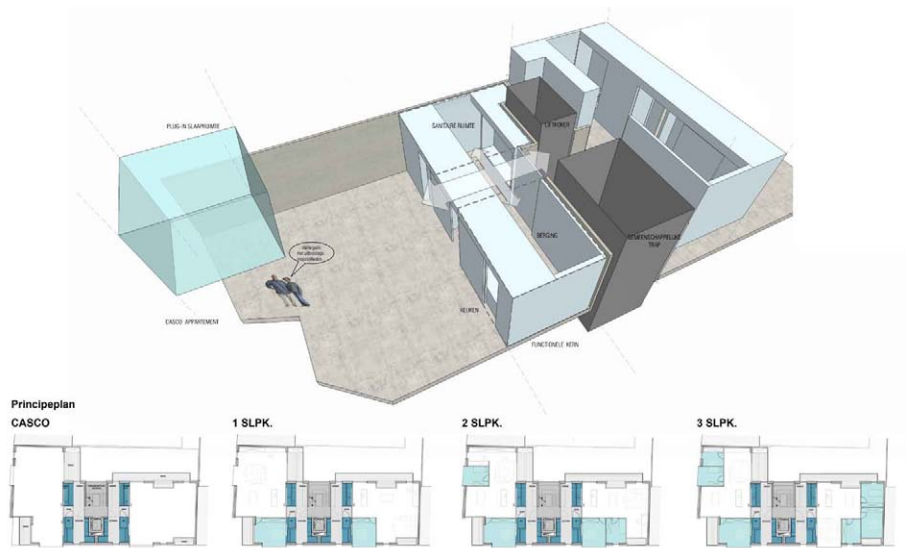
Realisatie
2013 - 2015

In één bouwblok in Gentbrugge startte TEEMA in het najaar van 2012 in 1 bouwblok met de realisatie van 2 meergezinswoningen en 2 particuliere rijwoningen.

TEEMA architecten besteedt in dit project bijzondere aandacht aan de vormgeving van een conceptuele aanpak op diverse niveaus, gaande van het stedenbouwkundige, over de collectieve ruimtes tot op het vlak van het individuele appartement.

De architectuur van het gebouw als geheel zien we als een vorm van ruimtelijke ordening op de kleinste schaal: op het ruimtelijke niveau kan de architectuur het bestaande weefsel versterken door de publieke en private open ruimte mee vorm te geven. De volumetrische uitwerking van de meergezinswoningen baseren we dan ook op een intrinsieke analyse van de site met aandacht voor de context, het afwerken van de straat en de hoek, bezonning, het uitzicht, lichten en zichten van anderen, en dergelijke meer. De 2 hoekpercelen zijn bovendien met elkaar verbonden via het binnengebied, waarvan TEEMA ook de groene tuinafsluitingen zal verzorgen. De doorgangen van de straat naar het binnengebied via de meergezinswoningen accentueren we met een soort 'luifel' die ontstaat door een inspringing van de gelijkvloerse verdiepingen en van het terras daarboven. Groepswoningbouw zien we zo als een hefboom naar woonkwaliteit, gaande van de individuele, over de collectieve schaal tot zelfs de stedenbouwkundige schaal.







TEEMA scholen

07 106 AGILON

passiefschool GTI - Londerzeel

11 159 AGRMOL

Technisch Instituut Sint-Paulus - Mol

07 106 AGILON



11 159 AGRMOL



Opdrachtgever

AGION / School Invest nv / DBFM Scholen van Morgen

Architect ontwerp

TEEMA architecten

Architect uitvoering

TEEMA architecten i.s.m. Bureau Bouwtechniek

Ingenieur stabiliteit

Pascal De Munck bvba

Ingenieur technieken

Studieburo Herelixka nv

Ontwerp

2007

Realisatie

2011 - 2014

07 106 AGILON

De uitbreiding van het Gemeentelijk Technisch Instituut in Londerzeel is een pilootproject in het kader van de DBFM-procedure voor het inhaalprogramma voor de scholenbouw in Vlaanderen.

TEEMA verwierf het project in 2007 via een beperkte offertevraag onder supervisie van Vlaams Bouwmeester, als proefproject ter voorbereiding van het toen nog niet bestaande DBFM-programma.

De inzet van het project is groot: het ontwerp van een op alle fronten duurzaam gebouw met een bijzonder laag energieverbruik en een grote belevingskwaliteit. De projectdefinitie vroeg naar het vervangen van de uitgeleefde paviljoenen door een uitbreiding van de bestaande werkplaatsen met werkplaatsklassen en labo's.

Tevens werd gevraagd naar een sporthal, een nieuwe eetzaal, een open leercentrum, de verplaatsing van het onthaal en de directie en een nieuwe fietsenberging. De nieuwe centrale ontmoetingsruimte wordt het hart van de school en kan dienen als polyvalente ruimte die - net als de sporthal en het open voorplein met basketbalring - tevens op wijkniveau kan worden gebruikt.

11 159 AGRMOL

Opdrachtgever

DBFM Scholen van Morgen

Architect

TEEMA architecten

Ingenieur stabiliteit

Pascal De Munck bvba

Ingenieur technieken

Studieburo Herelixka nv

Ontwerp

2011 - 2014

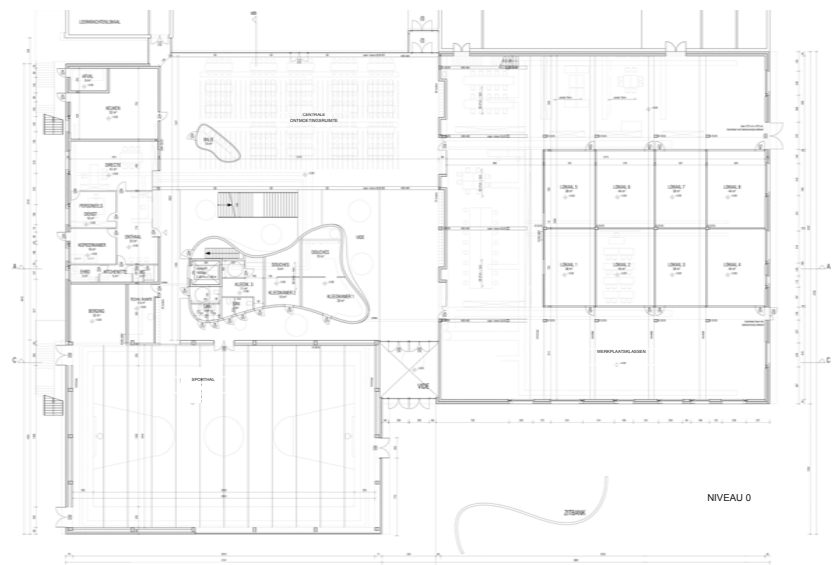
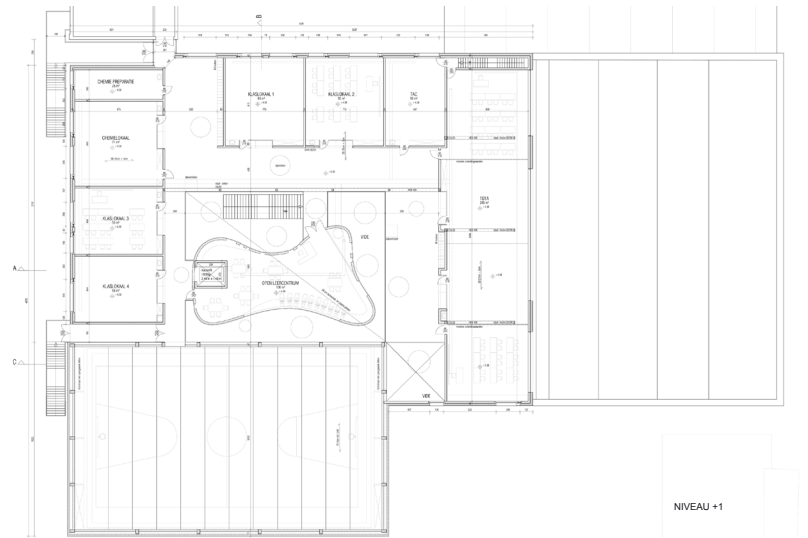
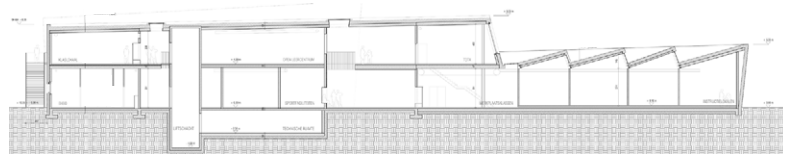
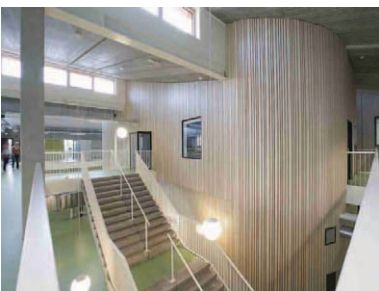
Realisatie

2014 - 2015

Het ontwerp toont een schikking van een mix van werkplaatsklassen en theorielokalen over 3 bouwlagen. Het project probeert aldus het ambitieniveau voor de krachtige leeromgeving van de toekomst uit de Open Oproep te bewaren. Dit oorspronkelijke concept ging uit van een eenlaags gebouw met een visuele relatie tussen de circulatie en de werkplaatsklassen enerzijds en de klaslokalen anderzijds, en dit in combinatie met besloten foyers. Een en ander was gestoeld op de 7 principes van Leonardo da Vinci, met name: curiosità, dimostrazione, sensazione, sfumato, arte/scienza, corporalità en connessione. Na de selectie van ons basisteam vroeg de inrichtende macht naar een compacter gebouw op een hoek van het schoolterrein.

De vorm van het nieuwe gebouw is maximaal, rekening houdend met de stedenbouwkundig voorgeschreven afstanden tot de perceelsgrenzen en de brandveilige afstanden tot de nabijgelegen gebouwen. Binnen de zo gevormde footprint ontstaan 2 balkvormige klas-senvleugels met daartussen een brede taps toelopende circulatieruimte, die zich uitstrekt van gevel tot gevel en via passerellen de verbinding maakt met het naastgelegen bestaand gebouw. In de traphal van dit bestaande gebouw voorzien we een lift die beide gebouwen bedient en toegankelijk maakt. De bestaande trap wordt verwijderd. In plaats daarvan wordt op de kop van het nieuwe gebouw een brede sculpturale trap geplaatst die het gebouw een duidelijk gezicht geeft. Een tweede buitentrap bevindt zich achter het gevelscherm aan de brede kant van de circulatieruimte en aan de zijde van de fietsenstallingen.







TEEMA recreatie

05 062 TDMAAS

verblijfsrecreatief park tussen Nationaal Park Hoge Kempen en Maasmechelen

07 102 HOGKAS

kampeerloodsen in voormalig militair domein De Hoge Rielen





05 062 TDMAAS

Opdrachtgever
TEEMA International nv
Van Garderen-Dekker Projectontwikkeling
Goes

Architect ontwerp
TEEMA architecten

Ontwerp
2005

Realisatie
-

TEEMA International nv ontwikkelt samen met TEEMA architecten een high standard verblijfsrecreatief park met 900 wooneenheden op het domein. Een belangrijk uitgangspunt van de ontwerpers is om het domein zo min mogelijk te verstoren en zoveel mogelijk de bestaande natuurlijke toestand (fauna, flora en landschappelijke ervaring) te behouden.

Er worden verschillende types wooneenheden voorzien: boswoningen in de noordelijke boszone, heuvelwoningen in en op de terrils, plateauwoningen aan de rand van de lange terril, waterwoningen op en langs de noordelijke oevers van de waterplas. Daarnaast wordt o.m. een hotel met vergader- en wellnessfaciliteiten, met bezoekerscentrum en/of met overdekt zwembadcomplex gepland.

Het globale project wil op verschillende schaalniveaus aandacht besteden aan duurzaam bouwen en op die manier - alleen al door zijn grote schaal - een voorbeeldproject zijn op dat vlak. Belangrijk is de aandacht voor het bestaande landschap. Daarnaast wordt aandacht besteed aan een beperkte voetafdruk, zowel letterlijk als figuurlijk. Letterlijk wordt de voetafdruk beperkt door de gebouwen te voorzien van een groendak of worden ze op palen boven de bodem geplaatst. De figuurlijke 'ecologische footprint' wordt beperkt door een duurzaam materiaalgebruik, een duurzaam energieverbruik en een lange levensduur.

05 062 TDMAAS // waterwoning



05 062 TDMAAS // terrilwoning

05 062 TDMAAS // boswoning



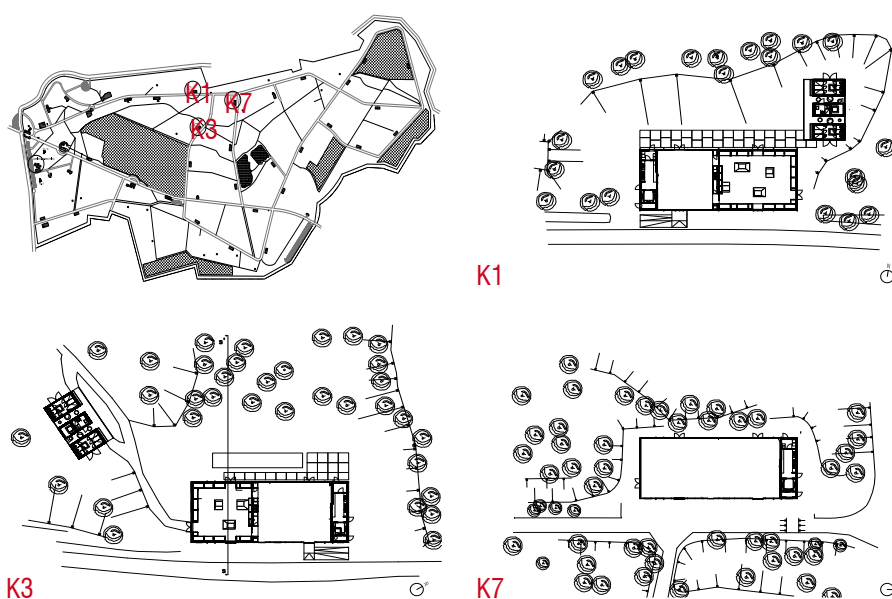
05 062 TDMAAS // hotel





05 062 TDMAAS // waterwoning





07 102 HOGKAS

Opdrachtgever
 Vlaamse Overheid
 Fonds voor Culturele Infrastructuur

Architect ontwerp
 TEEMA architecten

Ingenieur stabiliteit
 Babel ingenieurscollectief bvba

Ingenieur technieken
 Studieburo Herelixka nv

Ontwerp
 2007 - 2009

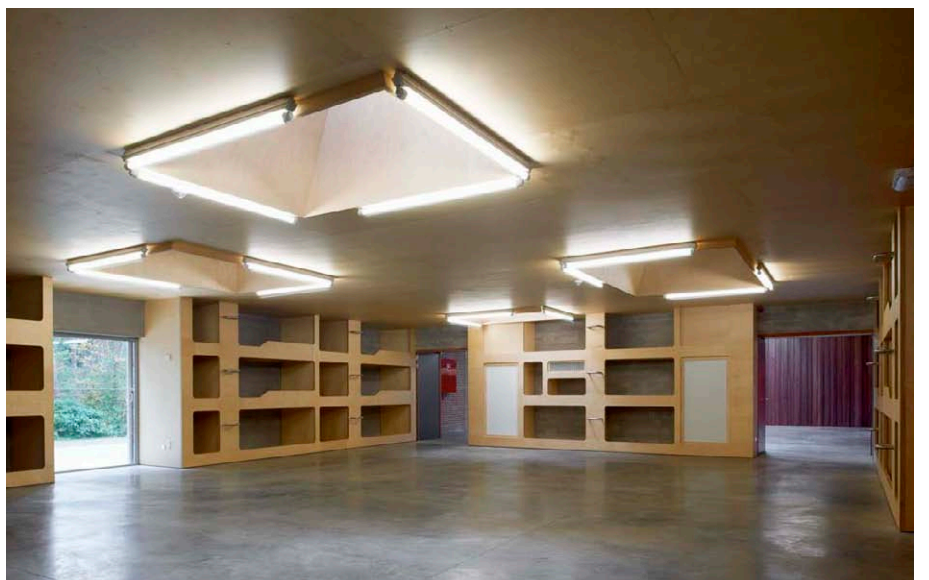
Realisatie
 2010 - 2011

De Hoge Rielen is een voormalig militair domein dat nu eenvoudige verblijfsaccommodatie voor jeugdgroepen voorziet in de vroegere loodsen. Het ontwerp ent zich op het masterplan dat werd opgesteld door het bureau Secchi-Vigano. Dat masterplan voorziet een aantal over het terrein verspreide modulaire boxen om o.a. sanitair en slaapvoorzieningen te herbergen. In deze fase richt TEEMA architecten 3 kampeergonden met aanpalende loodsen in.

De militaire infrastructuur - lees: loodsen en wegennet - in het bosrijke groene landschap bepalen de sfeer en het typische karakter van het domein. De door TEEMA voorgestelde ontwerpstrategie gaat uit van een grote affiniteit met het landschap, die de aanpak en benadering van de boxen en loodsen sterk bepaalde. De bestaande loodsen worden geconserveerd als shelters bij de kampeerterrinen. In deze loodsen kunnen nieuwe boxen worden aangebracht voor slaapvoorzieningen en kookfuncties volgens het gebouw-in-gebouwprincipe. Dit bleek de meest optimale wijze om het karakter van de loods te bewaren en toch te voldoen aan de hedendaagse normen qua brandveiligheid e.d. Om de ruimte in de loods niet aan te tasten en het sanitair gemakkelijk bereikbaar te maken van zowel de loods als kampeerground opteerden we om de sanitaire boxen buiten de loods te brengen. We probeerden het natuurlijke en militaire landschap zo min mogelijk aan te tasten door de boxen klein van schaal te houden.

Er werd veel aandacht besteed aan de belevingskwaliteit van de boxen, die eenvoudig te construeren zijn met duurzame materialen. De slaap- en sanitaire boxen kunnen naar noodzaak ingepast worden op het kampeerterrin.







DOOG VOOR ARCHITECTUUR

Architectuurcentrum Ar-Tur stuurt een jaar lang een reporter op pad. Als luis in de pels speurt hij de Kempen af naar opmerkelijke architectuur. De komende maanden krijgt u hier zijn verslag.



Precisiebouwwerken

Rond nieuwjaar las je in deze rubriek al over 'Living Architecture', het initiatief van filosoof Alain de Botton om mensen naar architectuur op vakantie te sturen. Niet naar een exclusieve locatie waar dan toevallig een indrukwekkende villa werd neergezet. Nee: echt op vakantie naar architectuur. Zodat iedereen zou meekrijgen wat een goed ontworpen gebouw op een weloverwogen site kan betekenen.

Minder hoogdravend klinkt dit idee nu slecht nog niet. En misschien is het heel binnenkort zelfs noodzakelijk: nu jongeren het kapitaal niet meer bijeen krijgen om én grond én huis te betalen en we door dure energie verplicht worden steeds dichter tegen elkaar aan te bouwen. De toekomstige zomervlucht van volle steden naar rust en groen zal wellicht herinneren aan de idealen uit de jaren 50. Arbeiders bezochten toen voor het eerst de kust en trokken de decennia daarna van de Ardennen tot in Spanje. Architectuur was daarbij al gauw geen bekommernis meer. Toch is het verrassend om te weten dat het vaak als 'plat' bestempelde Center Parcs zijn vakantiehuisjes in 1968 door



de toonaangevende Nederlandse architect Jaap Bakema liet ontwerpen. Bakema's minuscule bungalows stonden in compacte linten tussen de dennenvormen. Ademruimte werd in die jaren nog democratisch verdeeld.

Ook de Kempen hebben, als groenlong van Vlaanderen, verstrooiing in petto. Zeker nu terreinen die ooit door de staat werden afgebakend, terug vrij worden gegeven. Eén ervan is de voormalige Britse munitieopslagplaats van Kasterlee. Nadat die in 1974 zijn bestemming als ontspanningsgebied voor jongeren kreeg, werd ze gaandeweg geboetseerd tot een volwassen vakantie-domein, alom gekend als de Hoge Rie-len. Niet op zijn minst door de inzet van serene maar spannende architectuur.

Drie stappen waren nodig om het terrein van 230 hectare te herwaarderen. En elk van die stappen gaf op een logische manier aanleiding tot de volgende: een proces waarbij bouwheer, overheid en Vlaams bouwmeester elkaar overtuigend vonden. In 2002 was er het nieuwe ontvangstgebouw. Met zijn licht hellende daken en rode baksteen vormt het een sober, halfopen paviljoen waar bezoekers de overgang van verka-



veld platteland naar bos kunnen maken. Voorzien van kantoor en educatieruimte presenteert het zich in vorm en materiaalkeuze als een gemoedelijke introductie tot het achterliggende bos en zijn loodsen.

Kort daarna, in 2004, volgde een tweede prijsvraag die een visie voor het hele domein moest bepalen. De uitkomst was een plan waarin de verschillende lagen van het terrein werden blootgelegd. Architectuur verankerde die abstracte ideeën in het landschap. Zoals het 'loodskamperen', waarbij drie voormalige opslaggebouwen uitgerust werden met slaapplekken, een kloekke keuken en sanitair. Een make-over met finesse, want de bakstenen structuren zijn elegant opgepoetst en verdeeld in een slaap-, kook- en verblifscapartment. Vooral het slaappedeelte kreeg daarbij een eigen karakter. Net als in de gedrongen romp van een duikboot zijn de wanden hier bekleed met houten britsen. En om het onderwatergevoel helemaal te benadrukken, lieten de ontwerpers vierkante periscoopgaten door het golfplaten dak priemen die de wolkenlucht of sterrenhemel tonen. Vlak naast de gerenoveerde loodsen

1. Center Parcusbungalows van Jaap Bakema
2. Inkompoort de Hoge Rie-len, Huiswerk architecten
3. Loodskamperen: sanitaire voorzieningen naast gerenoveerde opslagplaats, TEEMA architecten

kwamen sanitaire voorzieningen. In hun strakke verschijning, bekleed met metalen lamellen, zijn het zelfbewuste maar respectvolle begeleiders van de bakstenen barakken.

Deze punctuele ingrepen, waar ook het zo goed als voltooid 'Wadihostel' bijhoort, schragen de Hoge Rie-len. Vooral omdat ze voortvloeiën uit een overkoepelende visie waarin aandacht voor biodiversiteit, de historie van het domein en de herwaardering van de bestaande gebouwen met elkaar vervlochten zijn. Dat zowel dit masterplan als de architectuur via de wedstrijdformule van de Open Oproep werden bekomen, laat zich voelen: de nieuwe gebouwen buigen smaakvol naar de oude loodsen en het omliggende bos. In de geest van Bakema en de Botton lijkt de Hoge Rie-len dan ook een opleidingsterrein voor bouwrijpe jongeren. Als bewijs dat bescheiden wonen in het groen ook straks nog zal kunnen. Alleen moeten de dogma's van de vorige generaties dan overboord. Bouwen moet binnenkort overroepelijk met ingehouden precisie.

De Hoge Rie-len: www.dehogerielen.be

Tekst: Björn Houttekier



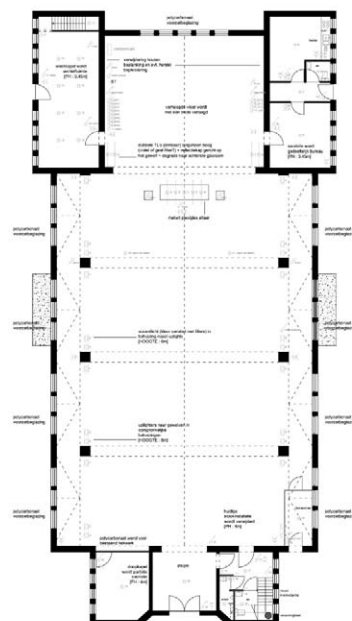
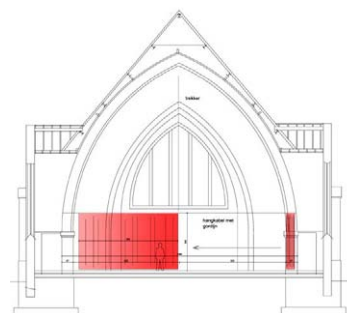


TEEMA herwaardering

05 067 KAPSCH

herwaardering, renovatie en verlichting kapel OLV Koningin te Schoten





verticale snede en grondplan // schaal 1:500

05 067 KAPSCH

Opdrachtgever
Kerkfabriek OLV Koningin
Schoten

Architect ontwerp
TEEMA architecten

Ontwerp
2005

Realisatie
2005

TEEMA architecten brengt de kapel terug tot zijn oude glorie door een aantal punctuele ingrepen. Het hoogzaal krijgt een polyvalente inrichting met zicht op de sacrale ruimte en er worden nieuwe sanitaire faciliteiten voorzien.

Een uitgekiende verlichting versterkt het mystieke gehalte van de kapel. De torenspits wordt terug een baken voor de wijk door een rode accentverlichting. Buitenspots projecteren via de glasramen beelden op de plafondgewelven binnen. De zijbeuken, de hoofdbeuk, de steunribben en het plafond boven het altaar worden opgelicht. Het inschakelen van slechts één of net een combinatie van verschillende types verlichting kleurt de kerk in diverse sferen.

TL-verlichting geeft een zachte kleurtint aan het witgeschilderde plafond van het koor, terwijl het grote glas-in-lood raam (vanbuiten uit beschermen) de middenbeuk tegemoet komt. Samen brengen deze twee lichtbronnen de sombere ruimte achter het altaar terug in balans en benadrukken ze de axialiteit van de kapel.

Het altaar hanteert dezelfde stijl als het koor, een zachte gloed wordt verspreid door een wit, mat kunststofvolume.





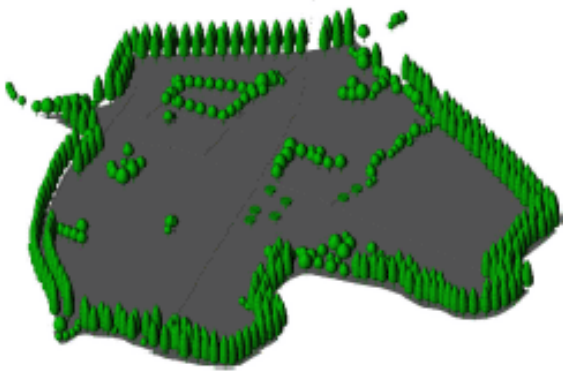
TEEMA masterplannen

01 021 DIKDIK

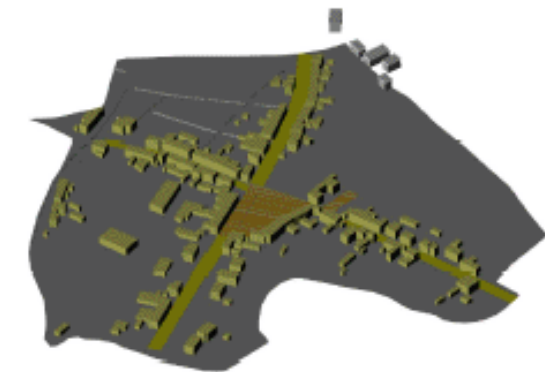
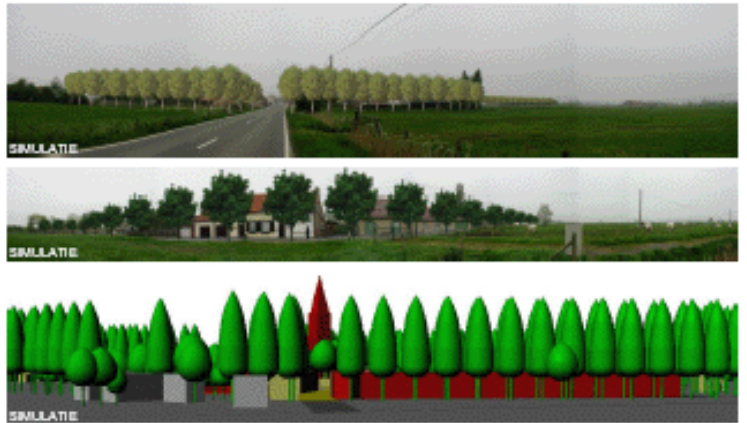
een nieuw dorpssilhouet voor Nieuwkapelle

MERKSPLAS KOLONIE

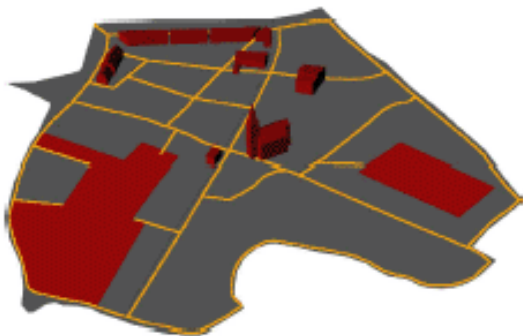
revalorisatie van de beschermde kapel en grote boerderij op Merksplas-Kolonie



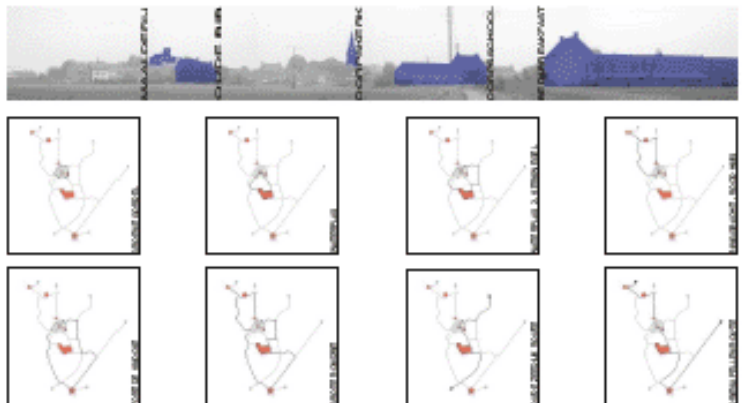
'GROEN GLACIS' - bomengordel, natuurlijke lijnstructuren



'GEEL GLACIS' - unificerend karakter van de poldermoef



'KATALYSATOREN' - activiteitspolen verbonden met tracés



Opdrachtgever
Nieuwkapelle
Architect ontwerp
TEEMA architecten

Ontwerp
2001
Realisatie
-

01 021 DIKDIK

De nieuwe stedenbouwkundige structuur gaat principieel uit van verschillende 'LAYERS', vormgegeven als zogenaamde 'TRACÉS' en 'GLACIS', die via 'KATALYSATOREN' worden geactiveerd.

'GLACIS' = doorschijnende laag of kleur

Door de amorfe structuur, nu weer open, dan weer gesloten en met een diversiteit aan bebouwing, is de herkenbaarheid van het huidige Nieuwkapelle in het landschap niet gewaarborgd.

Uitgaande van:

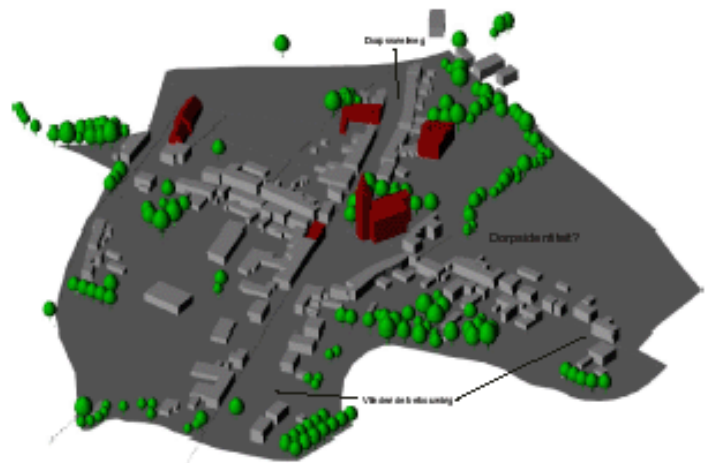
1. de landschappelijke kenmerken van de omgeving (met name de natuurlijke lijnvormige structuren: dreven, rietstructuren, grachten) komen we tot het 'groene glacis'
2. de karakteristieke bouwmaterialen uit de omgeving (de poldermoef) komen we tot het 'gele glacis'

Het 'groene glacis'

Ons voorstel is om Nieuwkapelle als dorpskern in het landschap te accentueren door een boomstructuur, enerzijds als vorm in het landschap door de volledige kern te omringen met enkele, dubbele of driedubbele bomenrijen -afhankelijk van de precieze locatie-, anderzijds door in het centrum tevens een kern van groen aan te planten (dorpsplein, ingang voetbalveld). Voor de omringende gordel wordt gedacht aan een hoogstammige populier, die zichten vanuit het dorp toelaat, maar door de gevulde kruin vanuit de verte een volume suggereert. Voor het dorpsplein beschuttende, wilde kastanje, eventueel in tafelvorm. De bomengordel bakent de dorpskern af, en richt het dorp meer naar het centrum. Van extravert wordt het dorp introvert; het centrum verwerft een zekere mate van intimiteit. De bomengordel anticipeert bovendien op een mogelijke verlenging van de A19 en kan in de toekomst fungeren -zo nodig worden aangevuld- als akoestische en visuele buffer. Deze boomstructuur beoogt in derde instantie -samen met het verhoogde en anders gematerialiseerde dorpsplein- een poorteffect en snelheidsremmend karakter ter hoogte van de ingang van het dorp en op het dorpsplein. In vierde instantie bakent deze loofgang de dorpskern af waarbinnen eventueel toch een zekere mate van woonverdichting zou kunnen worden nagestreefd.

Het 'gele glacis'

De GELE POLDERMOEF heeft een sterk identificerend karakter. Naar analogie van de aantrekkelijke eenheidskarakteristieken van bv. het begijnhof in Brugge of Oudenaarde durven we voorstellen om gefaseerd in de toekomst, het grootste deel van de bestaande gebouwen in Nieuwkapelle te KALEIEN in een of meerdere zandkleuren, passend bij de tint van de poldermoef, en de nieuwe gebouwen te laten optrekken in de poldermoef. bv. via subsidies voor gevelschildering of gevelrenovatie en een subsidie voor het gebruik van de poldermoef bij nieuwbouw, als aanvulling op de stimuli voor comfortverbetering van de woningen. Bijkomend wordt gedacht aan een materialisatie van dorpsplein en wegprofiel in zandkleurige materialen (zie verder). De plotse kleurkarakteristieken geven het dorp een eigen identiteit.



NIEUWKAPELLE NU



EEN NIEUW DORPSSILHOUET VOOR NIEUWKAPELLE

01 021 DIKDIK

'KATALYSATOR' = datgene wat een proces of verloop bevordert = activiteitspolen verbonden met tracés

We vinden activiteitspolen terug in de 4 kwadranten van Nieuwkapelle:

1. kerk, maalterij en voetbalveld
2. waterplas en dorpsplein
3. herberg en ringgracht
4. basisschool, speelplein, nieuwe wooninbreiding, oude gemeenteschool

Activiteiten verbinden via tracés:

- Het dorpsplein dat de verbindingsweg Diksmuide-Lo mee inpalmt verbindt de 4 kwadranten.
- Via de secundaire wegenstructuur worden ringgracht, dorpsplein, basisschool, speelplein, oude gemeenteschool, maalterij en waterplas als het ware dicht bij elkaar gebracht. De tracélijnen die samenkomen op het dorpsplein vormen een leidraad bij het verkennen van het dorp.
- Er wordt voorgesteld ook vanaf de IJzer en Fort De Cnocke een tracélijn naar het dorpsplein te leiden.

Nieuwe tracés voor Nieuwkapelle

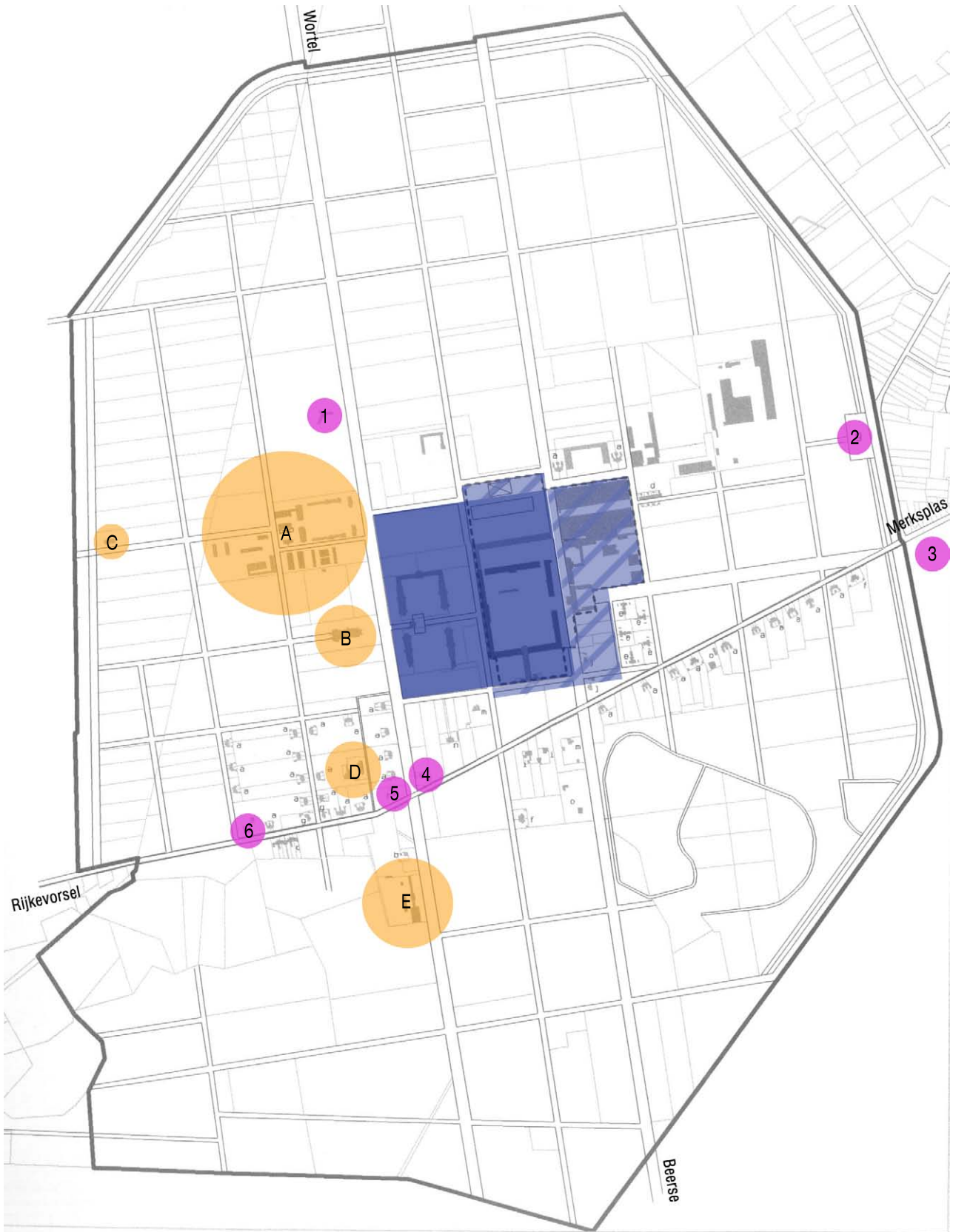
'TRACÉ'

1. afgebakende weg
2. <spoorwegen> lijn, baanvak
3. <weg- en waterbouw> ontwerp, schets van een bouwwerk en dergelijke

LEGENDE

Syntheseconceptschets met:

- groen glaxis door middel van boomstructuur en herinrichting waterplas;
- geel glaxis over de wegen en gebouwde structuur met inbegrip van nieuwe wooninbreiding en herinrichting dorpsplein
- verschillende tracés:
 - secundaire wegenstructuur van kerkwegels;
 - tracé van dorpsplein naar voetbalveld
 - tracé van dorpsplein naar waterplas
 - tracé van dorpsplein naar IJzer en Fort De Cnocke
 - tracé van dorpsplein naar regionale fietsroute
 - kunsttracé
 - kapelletjestracé
 - fit-o-metertracé
 - tracé van dorpsplein naar ringgracht
 - tracé van dorpsplein naar B&B
 - tracé van dorpsplein naar speelplein
- verschillende activiteitskernen





MERKSPLAS KOLONIE

Opdrachtgever

Merksplas

Architect ontwerp

TEEMA architecten

Ontwerp

2010







Realisatie

-





Als de we de verschillende layers samenvoegen, springen een aantal zaken in het oog:

- Door een nieuwe (semi-)publieke invulling van de Grote Boerderij en de Kapel manifesteert de Kapelstraat zich als een toekomstige 'publieksas'.
- Ook het schooltje en de Kleine Boerderij zijn min of meer op deze as geënt.
- Het kruispunt tussen de Kapelstraat en de Steenweg op Rijkevorsel verdient dan ook de nodige aandacht (i.f.v. leesbaarheid voor bezoekers).
- Bij uitbreiding zijn ook de kruisingen tussen de grens van het domein en de belangrijkste wegen in beschouwing te nemen.
- Vroegere interventies, zoals het inkompaviljoen van het Centrum voor Illegalen en het wegoverschrijdende hekwerk van de gevangenis verstoren het oorspronkelijke orthogonale drevenpatroon.
- De afgebakende gevangenis enclave (een 'harde' functie) en de geplande 'zachtere' functies in de Grote Boerderij en de Kapel treden enigszins met elkaar in conflict.
- Op het domein bevinden zich een aantal markante plekken, die in relatie kunnen gebracht worden met de toekomstige nieuwe functies.



-  dubbele dreef
-  bewonersroute van woonwijk naar centrum Merksplas (nu onderbroken door hekwerk)
-  Steenweg op Wortel
-  Steenweg op Rijkevorsel
-  ringgracht
-  gevangenis + Centrum voor Illegalen
-  rasteroverschrijdend deel van de gevangenis

ANKERPUNTEN

-  A Grote Boerderij
-  B Kapel
-  C Quarantainestal
-  D Schooltje

SECUNDAIR ANKERPUNT

-  E Kleine Boerderij

MARKANTE PLEKKEN

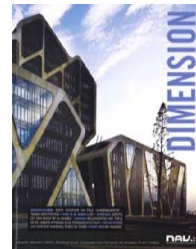
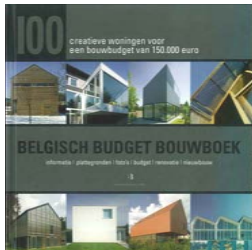
-  1 OAC-gebouw / vakantieopvang De Spetter
-  2 de zwemkom
-  3 Zaal De Kunstvrienden
-  4 aalmoezenierswoning
-  5 onderwijzerswoning
-  6 De Vagebond B&B
-  poorten & toegangen



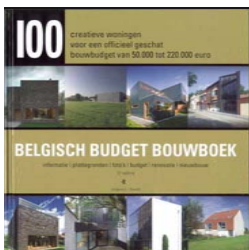
TEEMA prijzen en publicaties

prijzen en publicaties

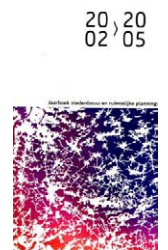
eigen publicaties



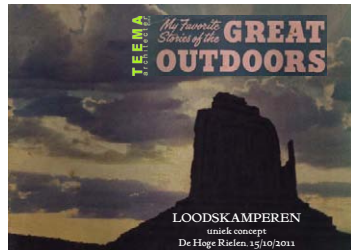
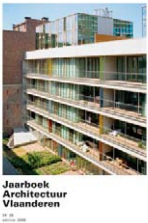
prijzen en publicaties



prijzen en publicaties



eigen publicaties



eigen publicaties



TEEMA curriculum vitae

Paul Vandebussche

Edit Wouters



CURRICULUM VITAE

naam Paul A. B. Vandenbussche
geboren Schoten, 16.02.1965
nationaliteit Belg

adres Lariksdreef 55 2900 Schoten
telefoon +32(0) 496 30 48 12
gsm 03 20 20 994 en 03 20 20 990
burgerlijke stand gehuwd met Irina Vandenbussche
vader van Caspar en Jelena

diploma's architect / monumentzorg / landschapsarchitect

OPLEIDINGEN

studierichting **Latijn-Wetenschappen**
school St.-Michielscollege Brasschaat
diploma 1984
activiteiten studieweek: Biologie Hoge Venen, België
studieweek: Biologie Cap-Griz-Nez, Frankrijk
studieweek: Biologie Texel, Nederland

studierichting **Diergeneeskunde**
universiteit RUG
beëindigd 1987

studierichting **Architectuur**
universiteit Hoger Architectuurinstituut St-Lucas Gent
diploma 1993
eindverhandeling 'Ethiek en zijn esthetische consequenties'
diverse 1/ Opties monumentenzorg
2/ Ilaud International Laboratory Of ARchitectural band Urban Design, Urbino Italy, onder leiding van G.C. Di Carlo
3/ Tempus (= Erasmus met Oost-Europese bestemmingen) in Nyeragaza Hongarije, Organische architectuur als reactie op de Sovjetcultuur
4/ Geselecteerd als gaststudent European, Prague
5/ Selectie voor de Erasmus-projectweek Urban Design: met de architectuurscholen van Denemarken (Kopenhagen) en Schotland aan de Universitaire campus van Diepenbeek

studierichting **Tuinarchitectuur / Tuinaannemer**
instituut Centrum voor Volwassenonderwijs
diploma 1990

- 1989 Oprichting **Signatuur Tuinen** (tijdens studiejaren architectuurstudie)
ontwerp en aanleg van tuinen
- 1994 - 2000 Oprichting **Thema-tuinen**
ontwerp en aanleg van tuinen
- 1994 **Competition European Mainz Germany**
rewarded
- 1994 **Wedstrijd B.B.B. Belgium**
3-de Laureaat
- 1994 **Wedstrijd Central Station Helsinki**
Honourable Mention
- 1995 **Urban Design competition Oulunsalo, Finland**
- 1993 - 1995 **architectuurstages**
Jo Creapain, architect
Paul Warmenbol, eco-architect
- 1995 **THEMA-Architecten** in Schoten met Katrin Stammen, architect en Dirk Thiers, architect
- 1997 - heden **TEEMA-Architecten** in Schoten met Edith Wouters, ir. architect
- 1998 - 2003 **Opus Tuinkunst**
ontwerp en aanleg Tuinen en Parken
- 2002 - 2012 **projectleider Prana-resort voor Teema-Int.**
strategisch, inhoudelijk en functioneel richtinggevend
- Een grootschalig recreatief project politiek realiseerbaar maken, aan de hoofdtoegangspoort van het Nationaal Park Hoge Kempen. Investeringsniveau 200 milj. euro, tewerkstelling 500 mensen. Hiervoor alle lokale, nationale en internationale actoren sensibiliseren.*
- Het ombuigen van het politieke en maatschappelijk gevoel rond de realisatie van het verblijfsrecreatief park met 800 woonunits aan de hoofdtoegangspoort van het Nationaal Park Hoge Kempen.*
- Het realiseren van een breed draagvlak en de politieke wil op verschillende regionale niveau's tot realisatie van een PRUP dat het invasieve project mogelijk zou maken. Communicaties en lobbywerk tot het vormen van een gunstig PRUP. Uiteindelijk werden onze projectplannen opgenomen als beeldkwaliteitsplannen en referentiebeelden in het PRUP.*
- Netwerking binnen regionale en Belgische politici en kabinetten om te mobiliseren voor het project.*
- Het vinden van exploitanten die het park op langere termijn zouden kunnen in rendabele exploitatie houden. Veelvuldige contacten met oa. Radison Sas; Pierre et Vacances, Centre-Parks e.a. Het zoeken en vinden van financieringsmodellen en financiering om tot realisatie over te gaan. Vb Pierre et Vacances, investeringstickets, buitenlandse investeerders (bv. Hong-kong) etc.*
- 2003 - heden **uitbreiding van Architectengroep TEEMA** met extra medewerkers; momenteel zijn er 2 vennoten en een wisselend aantal zelfstandige medewerkers

NEVENACTIVITEITEN

Het praktisch faciliteren van Low-Budget realisaties
Lid van verschillende architectuur en kunstjury's
Gaf Masterclasses KUL, 'working with the masters'
Geven van lezingen Betaalbaar bouwen voor verschillende platformen
Beleidscomité Sint-Ludgardis Schoten
Paritaire raad Sint-Michiel Brasschaat
Gesprekspannel gezonde scholen, Scholen van Morgen, Berlijn



CURRICULUM VITAE

naam Edith Wouters
titel ingenieur-architect / Master in Bouwmanagement
functie zaakvoerder TEEMA architecten bvba / artistiek coördinator AR-TUR, centrum voor architectuur, stedelijkheid en landschap in de Kempen
telefoon +32 495 461 359
e-mail edith.wouters@teema-architecten.com

geboortedatum 11/06/1970
geboorteplaats Hoogstraten
nationaliteit Belg

OPLEIDINGEN

doorlopend diverse cursussen en studiedagen **Nationaal Architectenverbond (NAV)**

2009 **Energiebewust Architect**
Vlaams Energieagentschap (VEA) / Nationaal Architectenverbond (NAV) / Bond voor Vlaamse Architecten (BVA)

2000 - 2001 **Postgraduaat Stedenbouw en Ruimtelijke Planning**
Hogeschool Sint-Lukas, Brussel
geen examens afgelegd

1993 **AutoCAD**
C3A

1993 - 1995 **Postgraduaat Monumenten- en Landschapszorg**
Henry van de Velde-instituut, Antwerpen
Getuigschrift eerste jaar met grote onderscheiding

1995 - 1996 **Master in Bouwmanagement**
Hogeschool De Naeyer, Sint-Katelijne-Waver
Diploma behaald in 1996

1988 - 1993 **Toegepaste Wetenschappen / Burgerlijk ingenieur-architect**
KULeuven - departement ASRO (Architectuur, Stedenbouw en Ruimtelijke Ordening)
Istituto Universitario di Architettura di Venezia, Italia (Erasmusproject, 1992-1993)
Grote onderscheiding in 1993

- 1997 - heden ingenieur-architect/zaakvoerder
TEEMA architecten bvba
- 2006 - heden artistiek coördinator
AR-TUR centrum voor architectuur, stedelijkheid en landschap in de Kempen
- 2009 Jurylid Prijs Bouwheer
Team Vlaams Bouwmeester
- 2009 - heden jurylid laatstejaars
KULeuven - WenK (Gent en Brussel), MaHS en MASP (final review studiosTurnhout / Campine)
- 2008 - 2012 Bestuurslid
Turnhout 2012 vzw (Turnhout Cultuurstad van Vlaanderen)
- 2007 / 2013 / 2015 Jurylid en auteur Provinciale Architectuurprijs en Oproep Kleinschalig Wonen 2015
Provincie Vlaams-Brabant
- 2005 - 2006 Lid **Transitie-arena Duurzaam Bouwen en Wonen**
Ministerie van de Vlaamse Gemeenschap / AMINAL
- 2004 - 2005 Redactielid en auteur Jaarboek Stedenbouw en Planning 2002-2005
Vlaamse Vereniging voor Ruimte en Planning (VRP)
- 2002 - 2006 Projectleider / redactielid Jaarboek Architectuur Vlaanderen (ed. 2002-2003 en 2004-2005)
Vlaams Architectuurinstituut (VAi)
- 2001 - 2002 Assistent Programma Architectuur / Coördinator Jaarboek Architectuur Vlaanderen 2000-2001
deSingel Internationaal Kunstcentrum
- 1999 - heden deskundige
GECORO Hoogstraten / Turnhout
- 1995 - 2001 Vakredacteur Bouw (deeltijds)
Kluwer Editorial, Diegem
- 1994 - 1995 Stagiair-architect
Feys & Gouwy architecten, Lier
- 1993 - 1994 Stagiair-architect
Architectenvennootschap Meekels en Jacobs, Berchem

TEEMA architecten

A Villa Peirsman
Zwaantjeslei 5
2930 Brasschaat
T +32 3 20 20 990
E info@teema-architecten.com
W www.teema-architecten.com